

**Softime S.r.l.****Sede principale**

via Rismondo, 3  
34133 Trieste

**Sede operativa**

via Rossetti, 4  
34125 Trieste

**P. IVA**

IT00843430323

T. 040 9820823

---

**Numero Verde**

800 18 03 45

---

**Commerciale**

[info@softime.it](mailto:info@softime.it)

**Assistenza**

[assistenza@softime.it](mailto:assistenza@softime.it)

**Amministrazione**

[amministrazione@softime.it](mailto:amministrazione@softime.it)

[softime@pec.it](mailto:softime@pec.it)

[softime.it](http://softime.it)

[resys.it](http://resys.it)

---

# PostAmm

## Specifiche tecniche servizio API PostAmm

Rev. 1.4  
Data 17/02/2025



*Il presente documento viene fornito per l'integrazione di servizi di terze parti a PostAmm. Le informazioni ivi contenute costituiscono proprietà intellettuale di Softime s.r.l.: ogni una sua totale o parziale divulgazione e/o riproduzione è vietata in assenza di specifica autorizzazione scritta da parte di Softime s.r.l.*

Softime S.r.l.  
Sede principale  
via Rismondo, 3  
34133 Trieste  
Sede operativa  
via Rossetti, 4  
34125 Trieste

P. IVA  
IT00843430323

T. 040 9820823

Numero Verde  
800 18 03 45

Commerciale  
[info@softime.it](mailto:info@softime.it)

Assistenza  
[assistenza@softime.it](mailto:assistenza@softime.it)

Amministrazione  
[amministrazione@softime.it](mailto:amministrazione@softime.it)

[softime@pec.it](mailto:softime@pec.it)  
[softime.it](http://softime.it)  
[resys.it](http://resys.it)

## Sommario

Glossario .....	2
Riservatezza .....	2
Proprietà.....	2
Introduzione .....	3
Autenticazione .....	3
Verifica dello stato dell'ordine .....	4
Annullamento di un ordine .....	5
Creazione di un ordine.....	6
Verifica del processo di elaborazione dell'ordine .....	12
Approvazione dell'ordine prodotto .....	13
Workflow di creazione di un ordine .....	13
Elenco dei destinatari di un ordine.....	14
Tracking di un singolo destinatario.....	15
Logo utilizzato nelle stampe .....	17
Firma utilizzata nelle stampe .....	17
Logo utilizzato nelle stampe in Base64 .....	18
Firma utilizzata nelle stampa in Base64 .....	18
Aggiornamento del logo .....	19
Aggiornamento della firma .....	19
Busta .....	20

## Glossario

Acronimi/definizioni	descrizione
Softime S.r.l.	Softime, Fornitore, Produttore
PostAmm	Servizio di stampa e consegna della corrispondenza
PostAmm.cloud	Servizio API per l'interazione

## Riservatezza

SOFTIME si impegna a garantire la riservatezza dei dati trattati e le informazioni inerenti alla documentazione ricevuta e prodotta.

## Proprietà

I prodotti e servizi successivamente specificati (così come il marchio PostAmm in generale) sono di proprietà di SOFTIME.



Softime S.r.l.  
Sede principale  
via Rismondo, 3  
34133 Trieste  
Sede operativa  
via Rossetti, 4  
34125 Trieste

P. IVA  
IT00843430323

T. 040 9820823

Numero Verde  
800 18 03 45

Commerciale  
[info@softime.it](mailto:info@softime.it)

Assistenza  
[assistenza@softime.it](mailto:assistenza@softime.it)

Amministrazione  
[amministrazione@softime.it](mailto:amministrazione@softime.it)

[softime@pec.it](mailto:softime@pec.it)  
[softime.it](http://softime.it)  
[resys.it](http://resys.it)

## Introduzione

Le API descritte in questo documento sono accessibili tramite l'indirizzo unico **"api.postamm.cloud"**. Questo endpoint centralizzato consente agli sviluppatori di interfacciarsi con una varietà di servizi e funzionalità, semplificando il processo di integrazione e riducendo il tempo necessario per implementare soluzioni complesse.

Le sezioni successive di questo documento forniranno una panoramica completa delle specifiche tecniche delle API, inclusi i formati delle richieste e delle risposte, le strutture dei dati, le modalità di autenticazione, nonché linee guida per ogni metodo disponibile (POST, GET e DELETE). L'obiettivo è fornire tutte le informazioni necessarie per utilizzare efficacemente queste API, garantendo al contempo la sicurezza e la conformità agli standard attuali.

## Autenticazione

Per garantire la sicurezza e il controllo degli accessi alle API fornite, il nostro sistema utilizza un meccanismo di autenticazione di tipo Basic. Questo metodo prevede l'inclusione delle credenziali di accesso (username e password) codificate in Base64 nell'header di ogni richiesta.

Ogni richiesta inviata alle API deve includere un header di autorizzazione specifico. La struttura dell'header di autorizzazione è la seguente:

```
makefile
```

[Copia codice](#)

```
Authorization: Basic <token>
```

Dove <token> è una stringa codificata in Base64 che rappresenta l'username e la password concatenati con il simbolo dei due punti (:). Ad esempio, se il vostro username è user123 e la vostra password è pass123, prima di essere codificate in Base64 le credenziali appariranno come:

```
makefile
```

[Copia codice](#)

```
user123:pass123
```

Codificando questa stringa in Base64, si otterrà:

```
Copia codice
```

```
dXNlcjEyMzpwYXNzMTIz
```

Quindi, l'header di autorizzazione completo sarà:



**Softime S.r.l.**  
**Sede principale**  
via Rismondo, 3  
34133 Trieste  
**Sede operativa**  
via Rossetti, 4  
34125 Trieste

**P. IVA**  
IT00843430323

**T. 040 9820823**

**Numero Verde**  
800 18 03 45

**Commerciale**  
[info@softime.it](mailto:info@softime.it)

**Assistenza**  
[assistenza@softime.it](mailto:assistenza@softime.it)

**Amministrazione**  
[amministrazione@softime.it](mailto:amministrazione@softime.it)

[softime@pec.it](mailto:softime@pec.it)  
[softime.it](http://softime.it)  
[resys.it](http://resys.it)

```
makefile
```

[Copia codice](#)

```
Authorization: Basic dXNlcjEyMzpwYXNzMTIz
```

Di seguito un esempio di una richiesta GET autenticata utilizzando cURL:

```
sh
```

[Copia codice](#)

```
curl -X GET "https://api.postamm.cloud/your_endpoint" \  
-H "Authorization: Basic dXNlcjEyMzpwYXNzMTIz"
```

## Verifica dello stato dell'ordine

Il primo metodo descritto in questo documento è un metodo GET, utilizzato per verificare lo stato di un ordine specifico. L'endpoint corrispondente per questa operazione è:

```
ruby
```

[Copia codice](#)

```
GET https://api.postamm.cloud/service/postamm/ordine/{numero}
```

### Parametro {numero}

Questo parametro rappresenta il numero dell'ordine per il quale si richiede di verificare lo stato. Deve essere sostituito con il numero reale dell'ordine.

### Risposta

Il servizio restituisce un JSON contenente un solo campo chiamato "stato". I possibili valori di questo campo includono, ma non sono limitati a:

- "Ordine in stampa"
- "Ordine in consegna"
- "Ordine annullato"

Se l'ordine non viene trovato, il webservice risponde con un errore codificato HTTP NOT FOUND (404).

### Esempio di Richiesta

Di seguito è riportato un esempio di richiesta per verificare lo stato di un ordine:

```
sh
```

[Copia codice](#)

```
curl -X GET "https://api.postamm.cloud/service/postamm/ordine/12345" \  
-H "Authorization: Basic dXNlcjEyMzpwYXNzMTIz"
```



**Softime S.r.l.**  
**Sede principale**  
via Rismondo, 3  
34133 Trieste  
**Sede operativa**  
via Rossetti, 4  
34125 Trieste

**P. IVA**  
IT00843430323

**T. 040 9820823**

**Numero Verde**  
800 18 03 45

**Commerciale**  
[info@softime.it](mailto:info@softime.it)

**Assistenza**  
[assistenza@softime.it](mailto:assistenza@softime.it)

**Amministrazione**  
[amministrazione@softime.it](mailto:amministrazione@softime.it)

[softime@pec.it](mailto:softime@pec.it)  
[softime.it](http://softime.it)  
[resys.it](http://resys.it)

## Esempio di Riposta

Di seguito è riportato un esempio di risposta per un ordine trovato:

```
json
{
  "stato": "Ordine in stampa"
}
```

 Copia codice

## Dettagli Tecnici

- Metodo HTTP: GET
- Endpoint: /service/postamm/ordine/{numero}
- Autenticazione: Richiede l'header Authorization di tipo Basic
- Risposta di Successo: JSON con campo "stato"
- Errore: HTTP 404 se l'ordine non viene trovato

## Annullamento di un ordine

Il secondo metodo descritto in questo documento è un metodo DELETE, utilizzato per annullare un ordine specifico. L'endpoint corrispondente per questa operazione è:

```
ruby
DELETE https://api.postamm.cloud/service/postamm/ordine/{numero}
```

 Copia codice

## Parametro {numero}

Questo parametro rappresenta il numero dell'ordine per il quale si richiede l'annullamento. Deve essere sostituito con il numero reale dell'ordine.

## Risposta

Il servizio può restituire diversi codici di risposta a seconda dello stato dell'ordine e dell'esito dell'operazione di annullamento:

- **200 OK:** L'ordine è stato correttamente annullato. Questa risposta viene restituita quando l'ordine è ancora annullabile.
- **404 Not Found:** Il numero d'ordine non è stato trovato sui server. Questa risposta viene restituita quando l'ordine non esiste.
- **406 Not Acceptable:** L'ordine non può essere annullato perché è già stato stampato e/o consegnato.

## Dettagli Tecnici



**Softime S.r.l.**  
**Sede principale**  
via Rismondo, 3  
34133 Trieste  
**Sede operativa**  
via Rossetti, 4  
34125 Trieste

**P. IVA**  
IT00843430323

**T. 040 9820823**

**Numero Verde**  
800 18 03 45

**Commerciale**  
[info@softime.it](mailto:info@softime.it)

**Assistenza**  
[assistenza@softime.it](mailto:assistenza@softime.it)

**Amministrazione**  
[amministrazione@softime.it](mailto:amministrazione@softime.it)

[softime@pec.it](mailto:softime@pec.it)  
[softime.it](http://softime.it)  
[resys.it](http://resys.it)

- Metodo HTTP: DELETE
- Endpoint: /service/postamm/ordine/{numero}
- Autenticazione: Richiede l'header Authorization di tipo Basic
- Risposta di Successo: HTTP 200 OK con messaggio di conferma
- Errori:
  - HTTP 404 Not Found: L'ordine non esiste.
  - HTTP 406 Not Acceptable: L'ordine non è più annullabile.

### Considerazione sull'annullamento

L'ordine di PostAmm può essere annullato solo se non è ancora stato stampato e/o consegnato.

### Creazione di un ordine

Il terzo metodo descritto in questo documento è un metodo POST, utilizzato per creare un nuovo ordine che si desidera venga stampato e postalizzato. L'endpoint corrispondente per questa operazione è:

ruby

 Copia codice

```
POST https://api.postamm.cloud/service/postamm/nuovoOrdine
```

### Parametri di Input: destinatari

Il metodo richiede l'invio dei dati attraverso i parametri di un form. Il primo parametro è "**destinatari**", che deve essere un JSONArray contenente le informazioni di ciascun destinatario. Ogni elemento del JSONArray deve includere i seguenti campi:

- **numero**: Numero progressivo del destinatario.
- **nominativo**: Nome della persona.
- **indirizzo**: Indirizzo del destinatario.
- **cap**: Codice di Avviamento Postale.
- **comune**: Comune del destinatario.
- **provincia**: Provincia del destinatario espressa in due lettere.
- **stato**: Eventuale stato estero del destinatario\*. (*se omissso viene sottointeso ITALIA*)
- **vettore**: Scelta del vettore da utilizzare per la spedizione (valore numerico).
- **tipologia**: Metodo di spedizione (valore numerico).
- **email**: Indirizzo email del destinatario\*. (*da valorizzare solo per l'invio di mail, mail confermate o PEC*)
- **cellulare**: Numero di cellulare del destinatario\*. (*da valorizzare se si desidera che il destinatario riceva un SMS di avviso di inoltro delle mail confermate*)
- **pagina**: Numero di pagina dov'è presente il destinatario nella lettera accompagnatoria\*. (*da indicare se viene fornita la lettera accompagnatoria,*



*necessario alla procedura per identificare la pagina a cui aggiungere il datamatrix per la tracciatura)*

\*Campi non sempre obbligatori, vedere segnalazione in blu.

I destinatari devono essere inviati in formato JSON. Di seguito un esempio di come dovrebbero apparire:

```

json
{
  "destinatari": [
    {
      "numero": 1,
      "nominativo": "Mario Rossi",
      "indirizzo": "Via Roma 1",
      "cap": "00100",
      "comune": "Roma",
      "provincia": "RM",
      "stato": "Italia",
      "vettore": 1,
      "tipologia": 2,
      "email": "mario.rossi@example.com",
      "cellulare": "1234567890"
    },
    {
      "numero": 2,
      "nominativo": "Luigi Bianchi",
      "indirizzo": "Via Milano 5",

```

**Softime S.r.l.**  
**Sede principale**  
 via Rismondo, 3  
 34133 Trieste  
**Sede operativa**  
 via Rossetti, 4  
 34125 Trieste

**P. IVA**  
 IT00843430323

**T. 040 9820823**

**Numero Verde**  
 800 18 03 45

**Commerciale**  
[info@softime.it](mailto:info@softime.it)

**Assistenza**  
[assistenza@softime.it](mailto:assistenza@softime.it)

**Amministrazione**  
[amministrazione@softime.it](mailto:amministrazione@softime.it)

[softime@pec.it](mailto:softime@pec.it)  
[softime.it](http://softime.it)  
[resys.it](http://resys.it)

### Vettore

Il vettore è l'ente che si occuperà della postalizzazione, i possibili valori sono:

#	Postalizzatore
1	Poste Italiane
3	Altri metodi (e-mail, PEC, mail confermate)
4	PostAmm (valido solo per la provincia di Trieste)

### Tipologia

La tipologia rappresenta la modalità di spedizione dell'ordine, i possibili valori sono:

#	Metodo
1	Ordinaria
2	Raccomandata
3	Raccomandata AR
4	Formula 1 (solo Poste Italiane)
5	Formula 1 AR (solo Poste Italiane)
7	PEC (solo altri metodi)
8	Raccomandata urgente (solo PostAmm)



**Softime S.r.l.**  
**Sede principale**  
 via Rismondo, 3  
 34133 Trieste  
**Sede operativa**  
 via Rossetti, 4  
 34125 Trieste

**P. IVA**  
 IT00843430323

**T. 040 9820823**

**Numero Verde**  
 800 18 03 45

**Commerciale**  
[info@softime.it](mailto:info@softime.it)

**Assistenza**  
[assistenza@softime.it](mailto:assistenza@softime.it)

**Amministrazione**  
[amministrazione@softime.it](mailto:amministrazione@softime.it)

[softime@pec.it](mailto:softime@pec.it)  
[softime.it](http://softime.it)  
[resys.it](http://resys.it)

<b>12</b>	Mail confermata a scadenza raccomandata
<b>13</b>	Mail confermata a scadenza raccomandata AR
<b>14</b>	Mail standard

### Parametri di Input: accompagnatoria

Questo secondo parametro (non obbligatorio) dev'essere un JSON contenente un singolo campo "documento" dove può essere fornita la lettera accompagnatoria in PDF codificata in Base64. Di seguito un esempio di come dovrebbe apparire:

```

json
{
  "accompagnatoria": {
    "documento": "JVBERi0xLjQKJaqrK0KNyAwIG9iago8PC9MaW5lYXJpemVhIC90IDIGL1R5cGUg
  }
}
  
```

Negli ordini di PostAmm è possibile scegliere se allegare o meno la lettera accompagnatoria.

### Quando viene omessa:

Il servizio di PostAmm si preoccuperà di creare una lettera standard con le informazioni passate nelle impostazioni dell'ordine (vedere parametri successivi per le specifiche)

### Quando viene inclusa:

Il servizio di PostAmm si preoccuperà solamente di aggiungere un datamatrix con la codifica del destinatario, utile per le funzioni di tracciatura. In questo specifico scenario bisogna indicare nel singolo destinatario la pagina in cui esso è presente per permettere di aggiungere il codice per la tracciatura nella posizione corretta. Si ricorda che la lettera accompagnatoria piegata in tre deve riportare il mittente in alto a sinistra e il destinatario in basso a destra come nelle normali buste per documenti A4.

### Parametri di Input: opzioni

Questo terzo parametro obbligatorio dev'essere un JSON contenente i seguenti campi:

- **fronteRetro:** Indica se i documenti vanno stampati in fronte retro (true/false).
- **ordineUrgente:** Indica di stampare immediatamente l'ordine saltando l'eventuale coda (true/false).
- **pinzatura:** Indica se il documento va pinzato (true/false).
- **rilegatura:** Indica se il documento va rilegato (true/false).
- **stampaColori:** Indica se si desidera stampare a colori o in bianco e nero (true/false).
- **nomeOrdine:** Etichetta per riconoscere l'ordine più agevolmente (testo libero).





Softime S.r.l.  
Sede principale  
via Rismondo, 3  
34133 Trieste  
Sede operativa  
via Rossetti, 4  
34125 Trieste

P. IVA  
IT00843430323

T. 040 9820823

Numero Verde  
800 18 03 45

Commerciale  
[info@softime.it](mailto:info@softime.it)

Assistenza  
[assistenza@softime.it](mailto:assistenza@softime.it)

Amministrazione  
[amministrazione@softime.it](mailto:amministrazione@softime.it)

[softime@pec.it](mailto:softime@pec.it)  
[softime.it](http://softime.it)  
[resys.it](http://resys.it)

- **noteOrdine**: Sezione dove indicare delle note speciali agli operatori che si occuperanno di stampare e gestire l'ordine (testo libero).
- **giorniConferma**: Numero di giorni in cui la mail è valida alla scadenza, se il destinatario non avrà confermato la mail partirà la spedizione cartacea (numero intero positivo da usare solo in caso di mail confermata).
- **giorniSecondoInvio**: Numero di giorni dopo i quali provare con la spedizione di una seconda e-mail per chi non ha ancora confermato la prima (numero intero positivo da usare solo in caso di mail confermata).
- **oggettoMail**: Oggetto delle mail standard e delle PEC (testo, può essere omissso in assenza di e-mail).
- **testoAccompagnatoria**: Testo della lettera accompagnatoria o, in caso di e-mail, il testo presente nella mail o PEC (testo, può essere omissso in assenza di mail o PEC e se la lettera accompagnatoria in PDF è già stata fornita e quindi non va costruita dal servizio di PostAmm).
- **informativaPrivacy**: Testo dell'informativa della privacy da includere nelle e-mail o nelle lettere accompagnatorie (testo, può essere omissso in assenza di mail o PEC e se la lettera accompagnatoria in PDF è già stata fornita e quindi non va costruita dal servizio di PostAmm).
- **addDataOrdine**: Indica se stampare la data di spedizione dell'ordine nelle lettere accompagnatorie (true/false, può essere omissso se la lettera accompagnatoria è già stata fornita).
- **intestazioneLettere**: JSON per indicare il mittente nelle lettere accompagnatorie contenente i seguenti campi (può essere omissso se la lettera accompagnatoria è già stata fornita):
  - **printIntestazione**: Prima riga dell'intestazione delle lettere.
  - **printIndirizzo**: Seconda riga dell'intestazione delle lettere.
  - **printAltro**: Terza riga dell'intestazione delle lettere.
- **etichettaMittente**: JSON opzionale per andare a specializzare l'etichetta del mittente dei tagliandini delle raccomandate con ricevuta di ritorno (se omissso verrà usato quanto registrato nella scheda cliente in fase di attivazione del servizio):
  - **riga1**: Prima riga dell'etichetta
  - **riga2**: Seconda riga dell'etichetta
  - **riga3**: Terza riga dell'etichetta
  - **riga4**: Quarta riga dell'etichetta

Ecco un esempio di come dovrebbe apparire:



**Softime S.r.l.**  
**Sede principale**  
 via Rismondo, 3  
 34133 Trieste  
**Sede operativa**  
 via Rossetti, 4  
 34125 Trieste

**P. IVA**  
 IT00843430323

**T. 040 9820823**

**Numero Verde**  
 800 18 03 45

**Commerciale**  
[info@softime.it](mailto:info@softime.it)

**Assistenza**  
[assistenza@softime.it](mailto:assistenza@softime.it)

**Amministrazione**  
[amministrazione@softime.it](mailto:amministrazione@softime.it)

[softime@pec.it](mailto:softime@pec.it)  
[softime.it](http://softime.it)  
[resys.it](http://resys.it)



```

json
Copia codice

{
  "opzioni": {
    "fronteRetro": true,
    "ordineUrgente": false,
    "pinzatura": true,
    "rilegatura": false,
    "stampaColori": true,
    "nomeOrdine": "Ordine di Test",
    "noteOrdine": "Gestire con attenzione.",
    "giorniConferma": 7,
    "giorniSecondoInvio": 3,
    "oggettoMail": "Conferma Ordine",
    "testoAccompagnatoria": "Gentile cliente, allegato trova il documento.",
    "informativaPrivacy": "Questa è l'informativa sulla privacy.",
    "addDataOrdine": true,
    "intestazioneLettere": {
      "printIntestazione": "Mittente XYZ",
      "printIndirizzo": "Via Milano 5",
      "printAltro": "20100 Milano"
    }
  }
}

```

### Parametri di Input: allegati

Questo parametro deve essere un JSONArray contenente gli allegati da stampare e includere nella spedizione dell'ordine. Ogni elemento del JSONArray deve includere i seguenti campi:

- **tipologia:** Indica la tipologia del documento. I valori possibili sono riportati nella tabella posta sotto
- **documento:** Documento in formato PDF codificato in Base64.
- **nomeFile:** Nome del file che viene passato.
- **destinatario:** Nome del destinatario dello specifico allegato (richiesto solo per la tipologia 4).
- **codiceDestinatario:** Numero progressivo del destinatario a cui va spedito questo preciso allegato (richiesto solo per la tipologia 4).

#	Tipologia di documento
1	Lettera accompagnatoria (metodo alternativo per passare al WS la lettera accompagnatoria)
2	Allegato da stampare e allegare ad ogni destinatario
4	Documento da allegare a uno specifico destinatario dell'ordine

Ecco un esempio di come dovrebbe apparire:

**Softime S.r.l.**  
**Sede principale**  
 via Rismondo, 3  
 34133 Trieste  
**Sede operativa**  
 via Rossetti, 4  
 34125 Trieste

**P. IVA**  
 IT00843430323

**T. 040 9820823**

**Numero Verde**  
 800 18 03 45

**Commerciale**  
[info@softime.it](mailto:info@softime.it)

**Assistenza**  
[assistenza@softime.it](mailto:assistenza@softime.it)

**Amministrazione**  
[amministrazione@softime.it](mailto:amministrazione@softime.it)

[softime@pec.it](mailto:softime@pec.it)  
[softime.it](http://softime.it)  
[resys.it](http://resys.it)

```
json
Copia codice

{
  "allegati": [
    {
      "tipologia": 1,
      "documento": "JVBERi0xLj0KJaqrK0KNyAwIG9iago8PC9MaW5lYXJpemVkIC90IDIGL1R5cGU",
      "nomeFile": "lettera_accompagnatoria.pdf"
    },
    {
      "tipologia": 2,
      "documento": "JVBERi0xLj0KJaqrK0KNyAwIG9iago8PC9MaW5lYXJpemVkIC90IDIGL1R5cGU",
      "nomeFile": "allegato_generico.pdf"
    },
    {
      "tipologia": 4,
      "documento": "JVBERi0xLj0KJaqrK0KNyAwIG9iago8PC9MaW5lYXJpemVkIC90IDIGL1R5cGU",
      "nomeFile": "allegato_specifico.pdf",
      "destinatario": "Luigi Bianchi",
      "codiceDestinatario": 2
    }
  ]
}
```

Il metodo POST restituisce come risposta il numero dell'ordine appena generato e il numero del processo di elaborazione dell'ordine, con questa coppia di numeri è possibile chiedere al servizio di PostAmm lo stato di elaborazione dell'ordine.

Risposta con successo (HTTP 200)

```
json
Copia codice

{
  "numeroOrdine": "123456",
  "codiceTask": "78910"
}
```

Risposta con errore (HTTP 500, Internal Server Error)

```
json
Copia codice

{
  "errore": "Descrizione dettagliata dell'errore"
}
```

Nota:



**Softime S.r.l.**  
**Sede principale**  
via Rismondo, 3  
34133 Trieste  
**Sede operativa**  
via Rossetti, 4  
34125 Trieste

**P. IVA**  
IT00843430323

**T. 040 9820823**

**Numero Verde**  
800 18 03 45

**Commerciale**  
[info@softime.it](mailto:info@softime.it)

**Assistenza**  
[assistenza@softime.it](mailto:assistenza@softime.it)

**Amministrazione**  
[amministrazione@softime.it](mailto:amministrazione@softime.it)

[softime@pec.it](mailto:softime@pec.it)  
[softime.it](http://softime.it)  
[resys.it](http://resys.it)

Appena creato un ordine da Web Service e ricevuto il numero del nuovo ordine di PostAmm, un processo interno deve elaborarlo. Questo processo impiega pochi minuti ma in questo periodo di “*elaborazione*” dell’ordine quest’ultimo risulterà temporaneamente “*annullato*”. Una volta conclusa la generazione dell’ordine sarà attivo nel sistema e quindi entrerà nel primo stato che corrisponde a “Ordine da stampare”.

## Verifica del processo di elaborazione dell’ordine

Appena creato un ordine un processo provvede ad elaborarlo (creare le etichette, distinte, moduli, accessori...) questo processo può durare pochi secondi fino a qualche minuto per gli ordini più grandi. Per vedere lo stato del processo esiste un metodo specifico:

```
ruby
GET https://api.postamm.cloud/service/postamm/processo/{numeroProcesso}/{numeroOrd
```

I parametri vanno inseriti direttamente nel path e sono di seguito:

- **numeroProcesso**: Con il numero del processo/task fornito all’atto della creazione dell’ordine
- **numeroOrdine**: Con il numero dell’ordine di PostAmm

La risposta è un JSON con le seguenti informazioni:

- **codiceTask**: Il codice del task associato all'ordine.
- **numeroOrdine**: Il numero dell'ordine.
- **completato**: Indica se l'ordine è stato completato (true/false).
- **errore**: Indica se c'è stato un errore durante l'elaborazione (true/false).
- **descrizioneErrore**: Eventuale descrizione dell'errore se noto.
- **riepilogo**: Riepilogo dei costi e dettagli dell'ordine.
- **anteprima**: Indica se è disponibile un'anteprima (true/false).
- **anteprimaPath**: Percorso del file di anteprima.
- **anteprimaName**: Nome del file di anteprima.
- **descrizioneOrdine**: Descrizione dettagliata dell'ordine.
- **moduloOrdine**: URL per scaricare il modulo dell'ordine.

Ecco un esempio di risposta formattata:

**Softime S.r.l.**  
**Sede principale**  
via Rismondo, 3  
34133 Trieste  
**Sede operativa**  
via Rossetti, 4  
34125 Trieste

**P. IVA**  
IT00843430323

**T. 040 9820823**

**Numero Verde**  
800 18 03 45

**Commerciale**  
[info@softime.it](mailto:info@softime.it)

**Assistenza**  
[assistenza@softime.it](mailto:assistenza@softime.it)

**Amministrazione**  
[amministrazione@softime.it](mailto:amministrazione@softime.it)

[softime@pec.it](mailto:softime@pec.it)  
[softime.it](http://softime.it)  
[resys.it](http://resys.it)

```
json Copia codice

{
  "codiceTask": "287897",
  "numeroOrdine": "1173846",
  "completato": "true",
  "errore": "false",
  "riepilogo": "Costo totale dell'ordine (IVA inclusa) euro 4,70\nTotale destinata",
  "anteprima": "true",
  "anteprimaPath": "AE81C825-58DF-46FF-956B-71E9D768D175",
  "anteprimaName": "AnteprimaOrdine.pdf",
  "descrizioneOrdine": "Ordine : 1173846 \n\"TEST - Non stampare\"\n\nDi data : 29/07/2",
  "moduloOrdine": "https://areariservata.softime.it/data/F09A321D-7928-4A1C-AA04-56"
}
```

**Attenzione:** L'ordine una volta pronto non viene immediatamente messo in produzione ma attende che venga confermato con un apposito metodo.

## Approvazione dell'ordine prodotto

Per approvare un ordine e metterlo in produzione dopo la sua creazione, è necessario approvarlo con il metodo `approva` che provvede a mandare in lavorazione l'ordine altrimenti fermo.

```
ruby Copia codice

GET https://api.postamm.cloud/service/postamm/approva/{numeroOrdine}
```

Questo metodo restituisce un errore se non trova il numero dell'ordine o semplicemente un HTTP 200 se l'ordine viene correttamente approvato.

## Workflow di creazione di un ordine

Viene di seguito illustrato un semplice workflow dei passaggi necessari per la creazione di un ordine di PostAmm.



**Softime S.r.l.**  
**Sede principale**  
 via Rismondo, 3  
 34133 Trieste  
**Sede operativa**  
 via Rossetti, 4  
 34125 Trieste

**P. IVA**  
 IT00843430323

**T. 040 9820823**

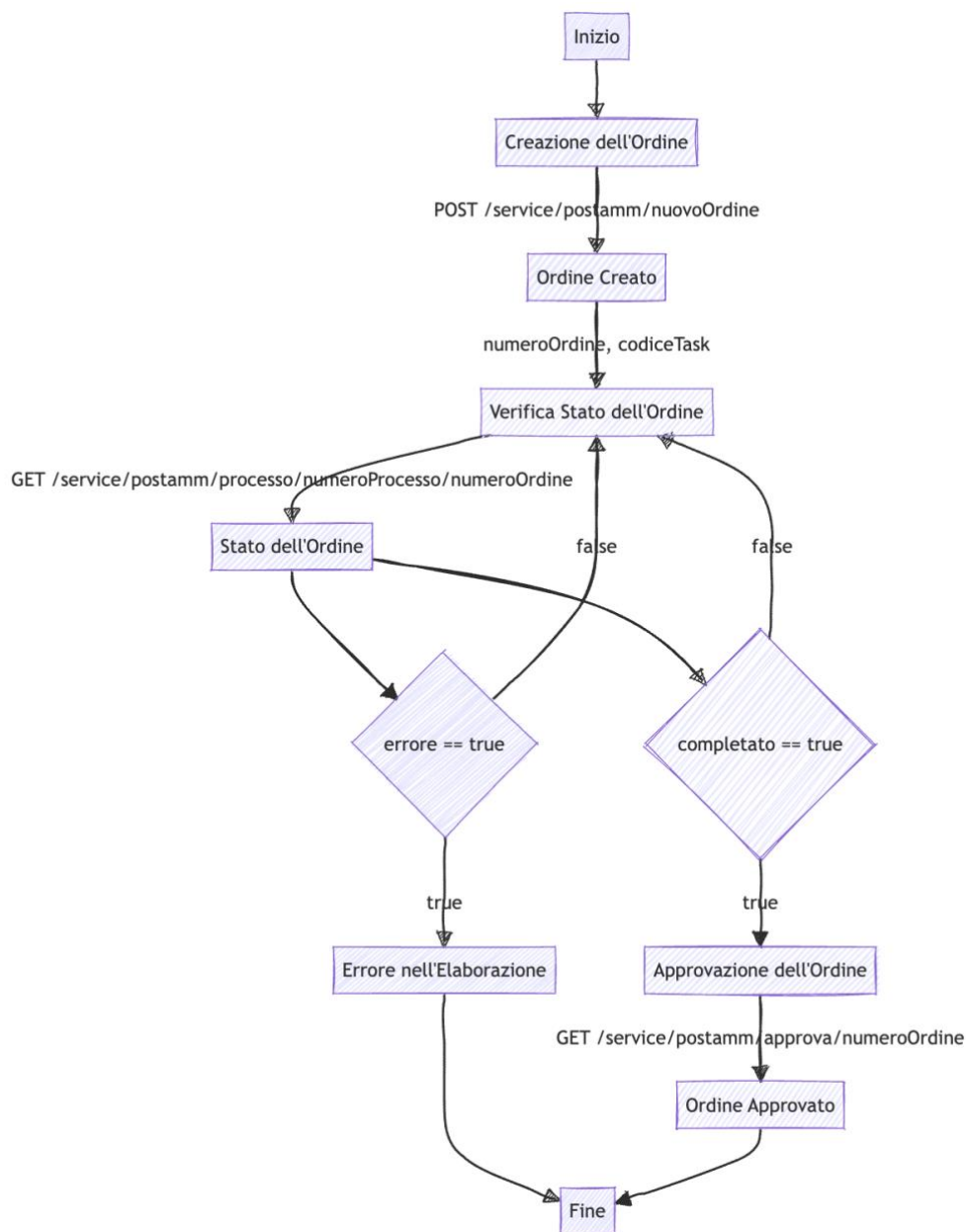
**Numero Verde**  
 800 18 03 45

**Commerciale**  
[info@softime.it](mailto:info@softime.it)

**Assistenza**  
[assistenza@softime.it](mailto:assistenza@softime.it)

**Amministrazione**  
[amministrazione@softime.it](mailto:amministrazione@softime.it)


[softime@pec.it](mailto:softime@pec.it)  
[softime.it](http://softime.it)  
[resys.it](http://resys.it)



## Elenco dei destinatari di un ordine

Dopo la creazione di un ordine è possibile richiedere la lista dei destinatari presenti al suo interno con il metodo seguente:

ruby

 Copia codice

```
GET https://api.postamm.cloud/service/postamm/destinatari/{numeroOrdine}/
```

Nel path va indicato come unico parametro il numero dell'ordine.



Softime S.r.l.  
Sede principale  
via Rismondo, 3  
34133 Trieste  
Sede operativa  
via Rossetti, 4  
34125 Trieste

P. IVA  
IT00843430323

T. 040 9820823

Numero Verde  
800 18 03 45

Commerciale  
[info@softime.it](mailto:info@softime.it)

Assistenza  
[assistenza@softime.it](mailto:assistenza@softime.it)

Amministrazione  
[amministrazione@softime.it](mailto:amministrazione@softime.it)

[softime@pec.it](mailto:softime@pec.it)  
[softime.it](http://softime.it)  
[resys.it](http://resys.it)

Il servizio restituisce un JSON Array contenente l'elenco dei destinatari associati all'ordine specificato. Ogni elemento dell'array rappresenta un destinatario e contiene i seguenti campi:

- **numeroOrdine**: Il numero dell'ordine associato al destinatario.
- **numeroDestinatario**: Numero progressivo del destinatario nell'ordine.
- **nominativo**: Nome del destinatario.
- **indirizzo**: Indirizzo del destinatario.
- **cap**: Codice di Avviamento Postale del destinatario.
- **comune**: Comune del destinatario.
- **provincia**: Provincia del destinatario espressa in due lettere.
- **stato**: Stato del destinatario (es. "ITALIA").
- **vettore**: Vettore utilizzato per la spedizione (es. "Posta Privata").
- **tipologia**: Tipologia della spedizione (es. "Raccomandata AR").

Di seguito riportiamo anche un esempio:

```
json                                                                    Copia codice

[
  {
    "numeroOrdine": 1177845.0,
    "numeroDestinatario": 1,
    "nominativo": "Rossi Mario",
    "indirizzo": "Via Rismondo 3",
    "cap": "34133",
    "comune": "Trieste",
    "provincia": "TS",
    "stato": "ITALIA",
    "vettore": "Posta Privata",
    "tipologia": "Raccomandata AR"
  }
]
```

## Tracking di un singolo destinatario

Per conoscere lo stato di spedizione/tracking di un singolo destinatario di un ordine di PostAmm è possibile richiedere la story board aggiornata in tempo reale al seguente indirizzo:

```
ruby                                                                    Copia codice

GET https://api.postamm.cloud/service/postamm/destinatario/{numeroOrdine}/{numeroDestinatario}
```

Nel path vanno indicati come parametri oltre al numero dell'ordine anche il numero del destinatario.





**Softime S.r.l.**  
**Sede principale**  
via Rismondo, 3  
34133 Trieste  
**Sede operativa**  
via Rossetti, 4  
34125 Trieste

**P. IVA**  
IT00843430323

**T. 040 9820823**

**Numero Verde**  
800 18 03 45

**Commerciale**  
[info@softime.it](mailto:info@softime.it)

**Assistenza**  
[assistenza@softime.it](mailto:assistenza@softime.it)

**Amministrazione**  
[amministrazione@softime.it](mailto:amministrazione@softime.it)

[softime@pec.it](mailto:softime@pec.it)  
[softime.it](http://softime.it)  
[resys.it](http://resys.it)

Il servizio restituisce un JSON Array contenente il tracking della spedizione del singolo destinatario. Ogni elemento dell'array rappresenta un evento di tracking e può includere informazioni aggiuntive come l'ora e le coordinate GPS.

- **quando:** Data e ora dell'evento di tracking. Può essere solo la data o la data con l'ora.
- **ancheOra:** Booleano che indica se il campo "quando" include anche l'ora (true o false).
- **azione:** Descrizione dell'azione o dell'evento di tracking.
- **latitudine:** (Opzionale) Latitudine delle coordinate GPS associate all'evento, se disponibile.
- **longitudine:** (Opzionale) Longitudine delle coordinate GPS associate all'evento, se disponibile.
- **precisione:** (Opzionale) Precisione delle coordinate GPS, se disponibile.
- **hashId:** SHA-256 dei seguenti valori: numero ordine, numero destinatario, quando e azione (potenzialmente utile per identificare il record su sistema batch)

Di seguito riportiamo anche un esempio:

```
json
[
  {
    "quando": "2024-08-21",
    "ancheOra": false,
    "azione": "Arrivo dell'ordine di PostAmm",
    "hashId": "9f0f693f49f7a47d31aef6e6c72d1463b2cd20c3fbdabc23e6b17417c6a0c5df"
  },
  {
    "quando": "2024-08-21",
    "ancheOra": false,
    "azione": "Stampa dell'ordine",
    "hashId": "3a5e4b11b17d31f5e344fe7cf07b7a05e27c49c765b3a760f4a062b3e253acb3"
  },
  {
    "quando": "2024-08-22T09:34:55",
    "ancheOra": true,
    "azione": "Presa in carico dal postino",
    "latitudine": 45.65301,
    "longitudine": 13.782761,
    "precisione": 14.633,
    "hashId": "f5d4e86bfae5c00394d0674d1281b6b1e597b7cb5b62e7ae6f0717a14b2f9b82"
  },
]
```

**Nota:**





Softime S.r.l.  
Sede principale  
via Rismondo, 3  
34133 Trieste  
Sede operativa  
via Rossetti, 4  
34125 Trieste

P. IVA  
IT00843430323

T. 040 9820823

Numero Verde  
800 18 03 45

Commerciale  
[info@softime.it](mailto:info@softime.it)

Assistenza  
[assistenza@softime.it](mailto:assistenza@softime.it)

Amministrazione  
[amministrazione@softime.it](mailto:amministrazione@softime.it)

[softime@pec.it](mailto:softime@pec.it)  
[softime.it](http://softime.it)  
[resys.it](http://resys.it)

Il tracking completo del destinatario è disponibile solo per le spedizioni gestite dal vettore PostAmm, per gli altri vettori il tracking completo non è disponibile, l'ultimo evento noto è la consegna a Poste Italiane della corrispondenza.

### Logo utilizzato nelle stampe

Il metodo `getLogoCliente` consente di ottenere il logo del cliente in formato immagine (**il logo salvato sui server PostAmm è quello utilizzato per la produzione delle lettere accompagnatorie**). L'endpoint corrispondente per questa operazione è:

```
ruby Copia Modifica  
  
GET https://api.postamm.cloud/service/postamm/getLogoCliente/
```

Il metodo restituisce un'immagine in formato JPEG, impostata per essere visualizzata direttamente nel browser grazie all'header `content-disposition` che specifica il rendering inline con il nome file `logo.jpg`.

Di seguito riportiamo un esempio di intestazione di risposta:

```
http Copia Modifica  
  
HTTP/1.1 200 OK  
Content-Type: image/jpeg  
Content-Disposition: inline; filename=logo.jpg  
Content-Length: 34567
```

### Firma utilizzata nelle stampe

Il metodo `getFirmaCliente` consente di ottenere l'immagine della firma del cliente in formato JPEG (la firma salvato sui server PostAmm è quello utilizzato per la produzione delle lettere accompagnatorie). L'endpoint per questa operazione è:

```
ruby Copia Modifica  
  
GET https://api.postamm.cloud/service/postamm/getFirmaCliente/
```

Il metodo restituisce un'immagine in formato JPEG, impostata per essere visualizzata direttamente nel browser grazie all'header `content-disposition` che specifica il rendering inline con il nome file `firma.jpg`.

Di seguito riportiamo un esempio di intestazione di risposta:



**Softime S.r.l.**  
**Sede principale**  
via Rismondo, 3  
34133 Trieste  
**Sede operativa**  
via Rossetti, 4  
34125 Trieste

**P. IVA**  
IT00843430323

**T. 040 9820823**

**Numero Verde**  
800 18 03 45


**Commerciale**  
[info@softime.it](mailto:info@softime.it)

**Assistenza**  
[assistenza@softime.it](mailto:assistenza@softime.it)

**Amministrazione**  
[amministrazione@softime.it](mailto:amministrazione@softime.it)

[softime@pec.it](mailto:softime@pec.it)  
[softime.it](http://softime.it)  
[resys.it](http://resys.it)

http



 Copia  Modifica

```
HTTP/1.1 200 OK
Content-Type: image/jpeg
Content-Disposition: inline; filename=firma.jpg
Content-Length: 56789
```

## Logo utilizzato nelle stampe in Base64

Il metodo **getLogoCliente64** consente di ottenere il logo del cliente codificato in formato Base64, permettendo così di integrarlo facilmente in applicazioni web e mobile senza necessità di scaricare un file separato. L'endpoint per questa operazione è:

ruby

 Copia  Modifica

```
GET https://api.postamm.cloud/service/postamm/getLogoCliente64/
```

Il metodo restituisce una stringa codificata in Base64 contenente i dati dell'immagine in formato JPEG, con prefisso MIME type per l'inserimento diretto in HTML o JSON.

Di seguito riportiamo un esempio di risposta:

bash



 Copia  Modifica

```
data:image/jpeg;base64,/9j/4AAQSkZJRgABAQEAAAAAAAAAD/2wCEAAEBAQEBAQEBAQE...
```

## Firma utilizzata nelle stampe in Base64

Il metodo **getFirmaCliente64** permette di ottenere la firma del cliente in formato Base64, restituendo direttamente una stringa pronta per essere utilizzata in applicazioni web o mobile. L'endpoint corrispondente per questa operazione è:

ruby

 Copia  Modifica

```
GET https://api.postamm.cloud/service/postamm/getFirmaCliente64/
```

Il metodo restituisce una stringa codificata in Base64 contenente i dati dell'immagine in formato JPEG, con prefisso MIME type per l'inserimento diretto in HTML o JSON.

Di seguito riportiamo un esempio di risposta:



**Softime S.r.l.**  
**Sede principale**  
via Rismondo, 3  
34133 Trieste  
**Sede operativa**  
via Rossetti, 4  
34125 Trieste

**P. IVA**  
IT00843430323

**T. 040 9820823**

**Numero Verde**  
800 18 03 45

**Commerciale**  
[info@softime.it](mailto:info@softime.it)

**Assistenza**  
[assistenza@softime.it](mailto:assistenza@softime.it)

**Amministrazione**  
[amministrazione@softime.it](mailto:amministrazione@softime.it)

[softime@pec.it](mailto:softime@pec.it)  
[softime.it](http://softime.it)  
[resys.it](http://resys.it)

bash

[Copia](#) [Modifica](#)

```
data:image/jpeg;base64,/9j/4AAQSkZJRgABAQEAAAAAAAAAD/2wCEAAEBAQEBAQEBAQE...
```

## Aggiornamento del logo

Il metodo **uploadLogoCliente** consente di caricare o aggiornare il logo utilizzato da PostAmm per la generazione delle lettere accompagnatorie. L'endpoint per questa operazione è:

ruby

[Copia](#) [Modifica](#)

```
POST https://api.postamm.cloud/service/postamm/uploadLogoCliente/
```

Il metodo richiede che venga passato come Form Param un parametro di nome **immagine** al cui interno deve essere trasmessa l'immagine (non compressa) da caricare come logo. Il servizio restituisce 200 in caso di caricamento positivo del logo sul server.

Di seguito riportiamo un esempio in JavaScript

javascript

[Copia](#) [Modifica](#)

```
const formData = new FormData();
formData.append("immagine", fileInput.files[0]);

fetch("https://api.postamm.cloud/service/postamm/uploadLogoCliente/", {
  method: "POST",
  headers: {
    "Authorization": "Basic dXNlcjEyMzpwYXNzMTIz"
  },
  body: formData
})
.then(response => response.json())
.then(data => console.log(data))
.catch(error => console.error("Errore nell'upload:", error));
```

## Aggiornamento della firma

Il metodo **uploadFirmaCliente** consente di caricare o aggiornare la firma utilizzata da PostAmm per la generazione delle lettere accompagnatorie. L'endpoint per questa operazione è:



**Softime S.r.l.**  
**Sede principale**  
via Rismondo, 3  
34133 Trieste  
**Sede operativa**  
via Rossetti, 4  
34125 Trieste

**P. IVA**  
IT00843430323

**T. 040 9820823**

**Numero Verde**  
800 18 03 45


**Commerciale**  
[info@softime.it](mailto:info@softime.it)

**Assistenza**  
[assistenza@softime.it](mailto:assistenza@softime.it)

**Amministrazione**  
[amministrazione@softime.it](mailto:amministrazione@softime.it)

[softime@pec.it](mailto:softime@pec.it)  
[softime.it](http://softime.it)  
[resys.it](http://resys.it)

ruby



 Copia  Modifica

```
POST https://api.postamm.cloud/service/postamm/uploadFirmaCliente/
```

Il metodo richiede che venga passato come Form Param un parametro di nome **immagine** al cui interno deve essere trasmessa l'immagine (non compressa) da caricare come firma. Il servizio restituisce 200 in caso di caricamento positivo della firma sul server.

Di seguito un esempio in curl

sh

 Copia  Modifica

```
curl -X POST "https://api.postamm.cloud/service/postamm/uploadFirmaCliente/" \  
-H "Authorization: Basic dXNlcjEyMzpwYXNzMTIz" \  
-F "immagine=@firma_cliente.jpg"
```

## Busta

Questa è la busta che viene utilizzata nelle spedizioni di PostAmm. La lettera accompagnatoria opportunamente piegata in tre deve riportare il mittente in alto a sinistra e il destinatario in basso a destra. Le misure delle finestre per il corretto posizionamento delle informazioni sono le seguenti:



